

# 青森県立保健大学年報

2009(平成21年度)第11号

# 目 次

## 概 要

大学設立の理念・目標について	1
教育研究組織・大学組織図	2

## 教 育 活 動

健 康 科 学 部	3
平成21年度授業時間割	3
カリキュラム	17
ゲストスピーカー招聘状況	20
臨地教授等による事前学外実習の実施状況	22
臨地教授等一覧	23
平成22年度入学者選抜結果	27
平成22年度編入学者選抜結果	29
平成21年度卒業生の進路	30
定員管理と入退学の状況	32
国家試験合格率一覧	34
大 学 院	35
平成21年度授業時間割	35
カリキュラム	45
学位授与	50
平成22年度大学院入学者選抜試験結果	51
定員管理と入退学の状況（大学院）	52
そ の 他	53
教育改善への取り組み（FD、授業評価、等）	53
図書・情報インフラ	55

## 学 生 生 活

学生への経済的支援	57
就職対策への取り組み	58
生活相談	59

## 研 究 活 動

業績集	60
看護学科	60
理学療法学科	72
社会福祉学科	82
栄養学科	86
地域連携国際センター	100
学外からの研究費、研究補助金、研究助成金などの受け入れ状況	102
奨学交付金の受け入れ状況	104

## 社 会 活 動

地域貢献諸活動	105
---------	-----

### 地域連携・国際センター

地域連携・国際センタープロジェクト関連事業	121
看護専門職員研修	121
社会福祉研修	124
学び直し研修	125
研修科事業報告	126
平成 21 年度の研修科事業の概要	126
第 9 回ケアマネジメントフォーラム IN 青森	126
卒業生を対象とした研修会	128
研修企画・実施助成事業	129
教育改善研究助成事業	129
ブックレット作成事業	129
国際科事業報告	142
平成 21 年度の国際科事業の概要	142
平成 21 年度 韓国仁済大学校との日韓国際交流	146
ベレノバ大学との交流事業	147
アジア近隣諸国調査・研究・学生参画プラン	148
留学生研修支援	149
学生ボランティア活動について	150
海外研修・交流報告会について	151
国際協力市民公開講座について	152
講演会	153
2009 年度国際科年間事業計画	154

### 研究推進・知的財産センター

研究開発科事業報告	155
2009 年度研究推進・知的財産センターの主な事業報告	155
平成 21 年度研究開発科委員会開催状況	164
平成 21 年度に実施された健康科学特別研究	165
平成 21 年度に実施された実用技術開発研究、官学連携・地域貢献促進研究	167
平成 21 年度に実施された若手研究	171
平成 21 年度に実施された萌芽研究	173
健康科学特別研究報告	175
基盤研究報告	175
研究推進・知的財産センター指定型研究報告	218
実用技術開発研究報告	218
官学連携・地域貢献促進研究報告	225
若手研究報告	237
萌芽研究報告	244

## 資 料

予 算	254
各種委員会委員名簿	255
職員名簿	258
校歌 新たな未来へ	263
編集後記	266

---

---

概 要

---

---

# 青森県立保健大学の教育理念

## 〔学部 健康科学部〕

4学科独自のカリキュラムを履修することにより「専門性 (Professionality)」を育み、さらに専門性を尊重しながら「連携・協調 (Coordination・Collaboration)」を図り、「Human care」を実践・統合できる人材育成を目指しています。

「Human care」を通し、「健康と生活の質の向上」に貢献できる看護師、保健師、助産師、理学療法士、社会福祉士、精神保健福祉士、管理栄養士を養成します。

### 1. 人間性豊かな人材の育成

生命に対する深い畏敬の念と論理観に満ち、ケアの対象である人間を総合的に把握し、かつ理解できる幅広い教養を身につけた人間性豊かな人材の育成を目指します。

### 2. 保健医療福祉の発展に寄与できる人材の育成

看護、理学療法、社会福祉、栄養のそれぞれの専門性に基づいて、広く全般的な相互理解を深め、保健医療福祉の連携・協力に向けて、その能力を発揮し、中核的な役割を果たすことのできる人材の育成を目指します。

### 3. 地域特性へ対応できる人材の育成

全国平均を上回る高齢化の進行、成人病による死亡率や乳幼児死亡率が高い青森県の課題の解決に向け、気候、風土、生活習慣などの地域の特性を理解し、それを考慮しながら問題解決へのアプローチができる人材の育成を目指します。

### 4. グローバル化への対応

外国語等のコミュニケーション手段を用い、国際交流の場において、その風土・歴史・人・文化を理解し、グローバルな視野をもって活躍できる人材の育成を目指します。

### 5. 地域社会への貢献

地域で生活する住民の方々が持つ多様な保健医療福祉ニーズに応え、公開講座や地域の専門分野との共同研究など、生涯学習の中核としての機能を持たせるとともに、大学が持つ専門機能や施設・設備を広く県民に開放して、「開かれた大学」を目指します。

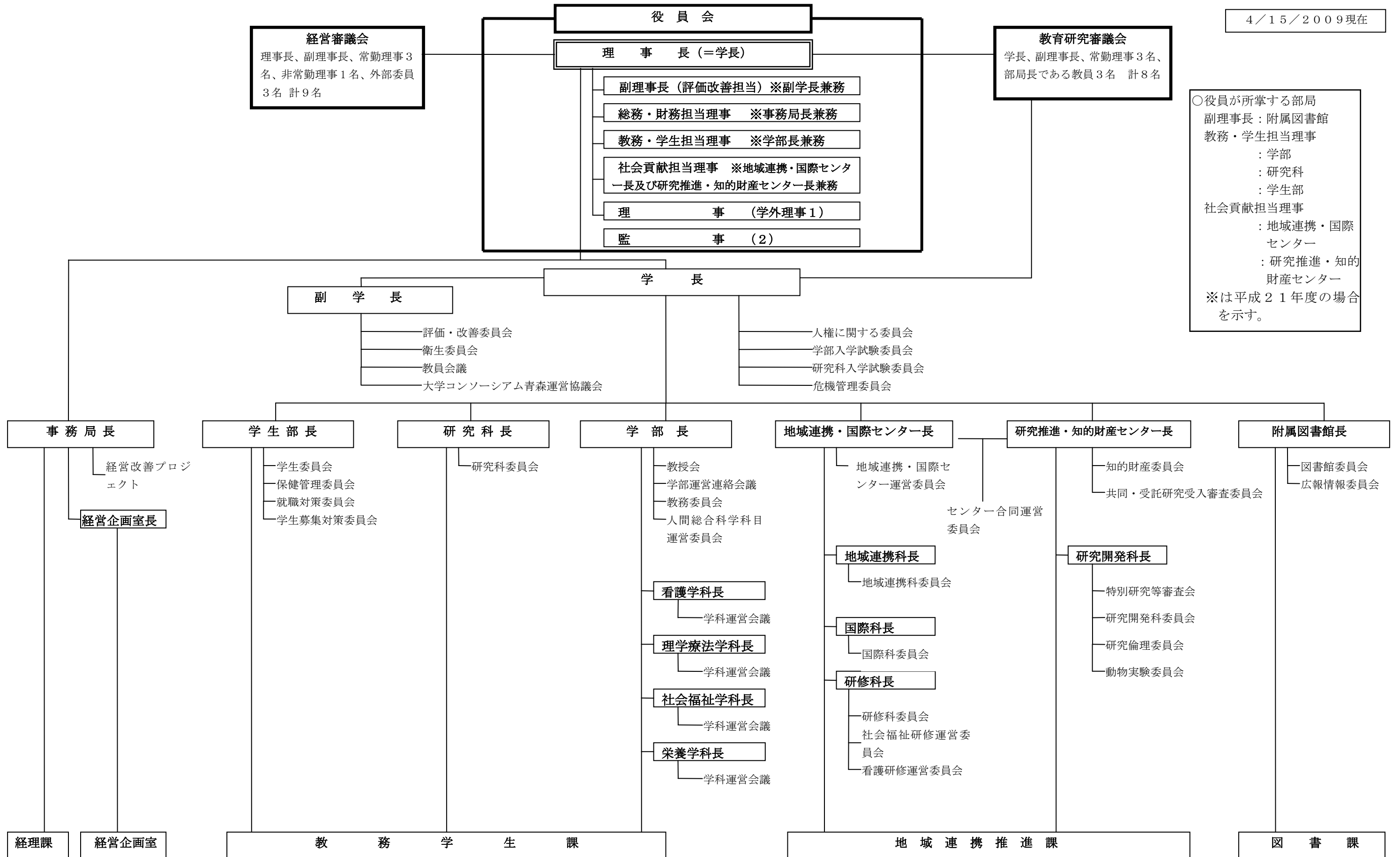
## 〔大学院 健康科学研究科〕

生命の尊重と個人の尊厳を基本とし、独創的な研究活動を通して社会の発展と人類の幸福に寄与できる研究者及び教育者の育成、ならびに、保健医療福祉の連携・統合をはかる教育を推進して人間性豊かな高度専門職業人を育成します。

博士前期課程においては、主として研究能力を備えた高度専門職業人の育成を目指し、博士後期課程においては、博士前期課程で獲得した能力を基礎とし、自立した研究者として学問の発展性を追求し、かつ分野を超えた開拓的研究活動を行い、さらに、高度な専門的業務に豊かな学識を適用し、保健医療福祉の分野で活躍できる有為な教育者ならびに知的技術者を育成します。

# 公立大学法人青森県立保健大学 運営組織図

4 / 15 / 2009 現在



○役員が所掌する部局  
 副理事長：附属図書館  
 教務・学生担当理事  
     ：学部  
     ：研究科  
     ：学生部  
 社会貢献担当理事  
     ：地域連携・国際センター  
     ：研究推進・知的財産センター  
 ※は平成21年度の場合を示す。